

日向東臼杵広域連合告示第4号

日向東臼杵広域連合財政事情の作成及び公表に関する条例第2条により準用する財政事情の作成及び公表に関する条例（昭和26年日向市条例第21号）第2条の規定に基づき財政事情を別紙のとおり公表します。

平成27年11月1日

日向東臼杵広域連合長 黒木 健二

# 日向東臼杵広域連合財政事情の公表

## 1 はじめに

日向東臼杵広域連合では、日向東臼杵広域連合の財政がどのように運営され、どのような状況にあるのかを皆さんに知っていただくため、年に2回「財政事情」を公表しています。

今回は平成26年度決算（見込）の状況について、そのあらましを説明いたします。

## 2 平成26年度決算（見込）について

平成26年度歳入歳出の決算（見込）について、前年度と比較したものが<表-1>です。

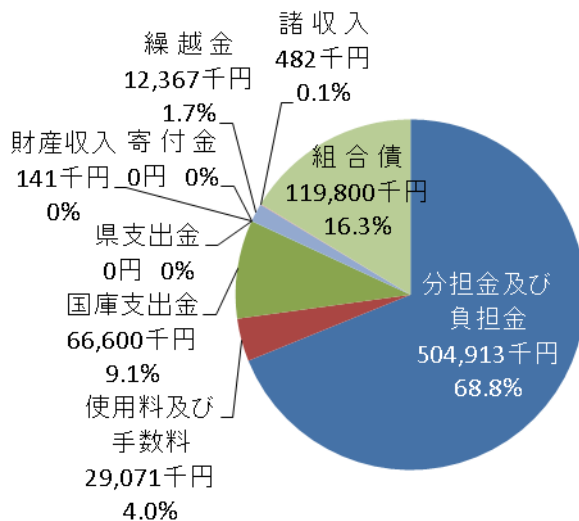
平成26年度を平成25年度と比較すると、歳入総額で8,909万円（△10.8%）の減、歳出総額で8,787万8千円（△11.0%）減の決算見込となりました。

<表-1> 収支の状況

(単位：千円・%)

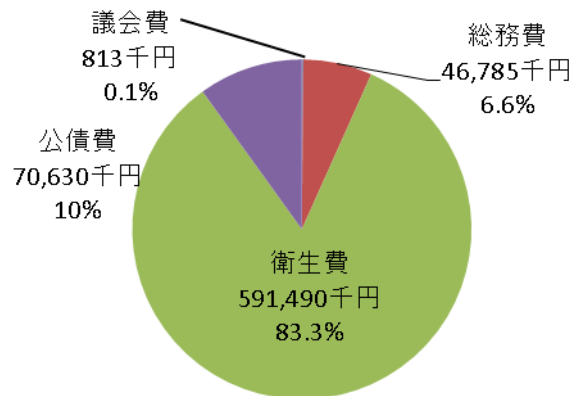
| 区 分         | 26年度決算<br>(見込)額 | 25年度決算額 | 増減額     | 増減率   |
|-------------|-----------------|---------|---------|-------|
| 歳入総額        | 733,374         | 822,464 | △89,090 | △10.8 |
| 歳出総額        | 709,718         | 797,596 | △87,878 | △11.0 |
| 歳入歳出差引残額    | 23,656          | 24,868  | △1,212  | △4.9  |
| 翌年度へ繰越すべき財源 | 0               | 0       | 0       | 0     |
| 実質収支額       | 23,656          | 24,868  | △1,212  | △4.9  |

### 歳入



単位：千円

### 歳出



## 歳入決算（見込）状況

平成26年度歳入決算（見込）合計は7億3,337万4千円で、これを自主財源と依存財源別<表-2>に見てみると、自主財源が5億4,697万4千円で前年度に比べ9,112万4千円（14.3%）の減、依存財源が1億8,640万円で前年度に比べ203万4千円（1.1%）の増となりました。

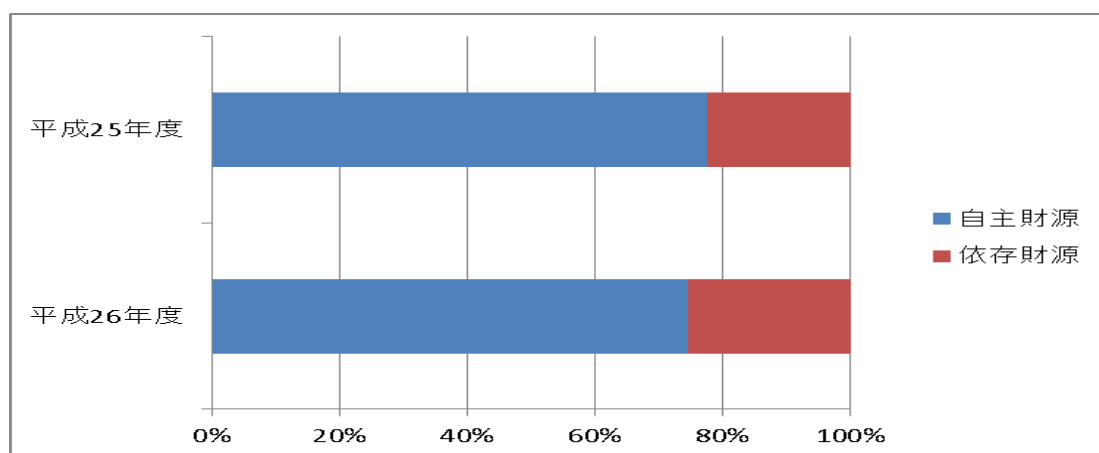
自主財源の主なものとしては、「分担金及び負担金」があります。まず、分担金は、構成市町村（1市2町2村）が定められた負担割合に応じて負担するもので、4億9,800万4千円となっています。また、負担金は690万9千円で、これは主に清掃センターの工事をした際の起債償還に対して、地方交付税が一定の割合で算入されるものです。

依存財源の主なものとしては、「国庫支出金」や「組合債」があります。

<表-2>歳入決算（見込）比較表（自主財源と依存財源の割合）

（単位：千円・%）

| 区 分  | 平成26年度      |         | 平成25年度  |         | 増減額     | 増減率     |       |
|------|-------------|---------|---------|---------|---------|---------|-------|
|      | 決算<br>(見込)額 | 構成比     | 決算額     | 構成比     |         |         |       |
| 自主財源 | 分担金及び負担金    | 504,913 | 68.8    | 563,939 | 68.6    | △59,026 | △10.5 |
|      | 使用料及び手数料    | 29,071  | 4.0     | 26,637  | 3.2     | 2,434   | 9.1   |
|      | 財産収入        | 140     | 0.0     | 93      | 0.0     | 47      | 50.5  |
|      | 繰越金         | 12,368  | 1.7     | 45,367  | 5.5     | △32,999 | △72.7 |
|      | 諸収入         | 482     | 0.1     | 2,062   | 0.3     | △1,580  | △76.6 |
|      | 小計          | 546,974 | 74.6    | 638,098 | 77.6    | △91,124 | △14.3 |
| 依存財源 | 国庫支出金       | 66,600  | 9.1     | 65,866  | 8.0     | 734     | 1.1   |
|      | 県支出金        | 0       | 0.0     | 0       | 0.0     | 0       | —     |
|      | 組合債         | 119,800 | 16.3    | 118,500 | 14.4    | 1,300   | 1.1   |
|      | 小計          | 186,400 | 25.4    | 184,366 | 22.4    | 2,034   | 1.1   |
| 合計   | 733,374     | 100.0   | 822,464 | 100.0   | △89,090 | △10.8   |       |



## 歳出決算(見込)状況

### 1 歳出決算（見込）目的別比較

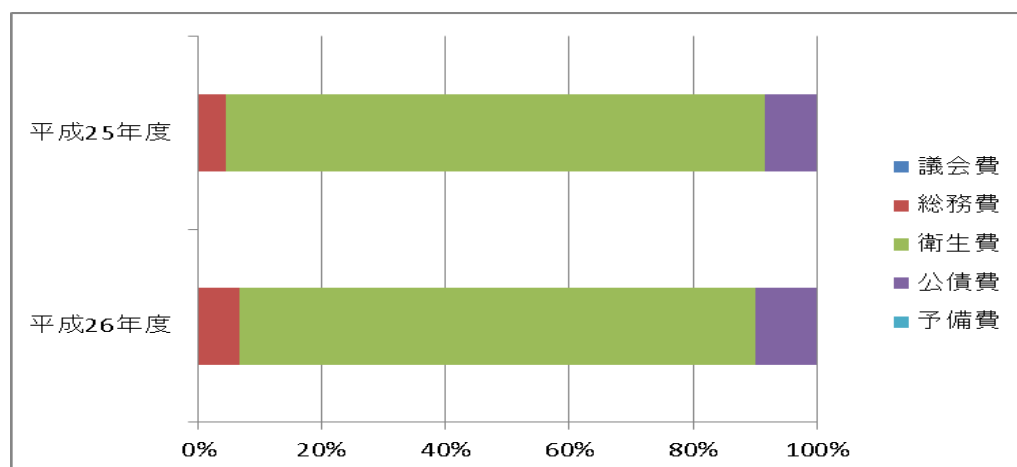
歳出決算（見込）を目的別に分類し、前年度と比較したものが<表-3>です。

増減率の大きい費目は、総務費、衛生費です。総務費は、富高運動広場の整備に伴う工事請負費、地方債元利償還金が増となりました。また、衛生費が、ごみ処理施設整備基金への積立金が減となりました。

<表-3>歳出決算見込(目的別)表

(単位：千円・%)

| 区 分   | 平成 26 年度 |       | 平成 25 年度 |       | 増減額      | 増減率   |
|-------|----------|-------|----------|-------|----------|-------|
|       | 決算(見込)額  | 構成比   | 決 算 額    | 構成比   |          |       |
| 議 会 費 | 813      | 0.1   | 770      | 0.1   | 43       | 5.6   |
| 総 務 費 | 46,785   | 6.6   | 36,050   | 4.5   | 10,735   | 29.8  |
| 衛 生 費 | 591,490  | 83.3  | 693,150  | 86.9  | △101,660 | △14.7 |
| 公 債 費 | 70,630   | 10.0  | 67,626   | 8.5   | 3,004    | 4.4   |
| 予 備 費 | 0        | 0.0   | 0        | 0.0   | 0        | 0.0   |
| 合 計   | 709,718  | 100.0 | 797,596  | 100.0 | △87,878  | △11.0 |



### 2 歳出決算（見込）性質別比較

歳出決算（見込）を性質別に分類し、前年度と比較したものが<表-4>です。

義務的経費は、ごみ処理施設の整備及び斎場施設の建設に伴う地方債元利償還金が増、7,063万円、前年度に比べ300万4千円（4.4%）の増です。

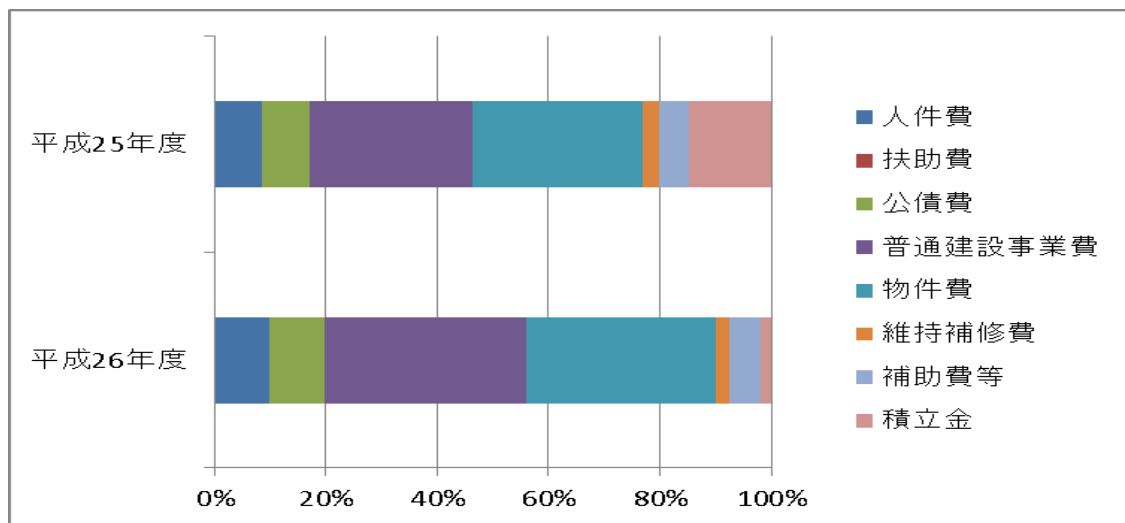
次に、投資的経費は、主に、基幹的設備改良事業清掃センター長寿命化工事（第3期）が3年目にあたり、事業費が2年目と比較し増となったことから、2億5,637万4千円、前年度に比べ2,317万7千円（9.9%）の増となりました。

次に、その他の行政経費として、各施設整備を目的とした積立金が、1,300万円、前年度から1億536万7千円（89.0%）の減です。

<表-4>歳出決算見込(性質別)表

(単位:額・%)

| 区 分      |         | 平成 26 年度 |       | 平成 25 年度 |       | 増減額      | 増減率   |
|----------|---------|----------|-------|----------|-------|----------|-------|
|          |         | 決算(見込)額  | 構成比   | 決算額      | 構成比   |          |       |
| 義務的経費    | 人件費     | 69,669   | 9.8   | 68,112   | 8.5   | 1,557    | 2.3   |
|          | 扶助費     | 495      | 0.1   | 680      | 0.1   | △185     | △27.2 |
|          | 公債費     | 70,630   | 10.0  | 67,626   | 8.5   | 3,004    | 4.4   |
|          | 小計      | 140,794  | 19.9  | 136,418  | 17.1  | 4,376    | 3.2   |
| 投資的経費    | 普通建設事業費 | 256,374  | 36.1  | 233,197  | 29.2  | 23,177   | 9.9   |
|          | 小計      | 256,374  | 36.1  | 233,197  | 29.2  | 23,177   | 9.9   |
| その他の行政経費 | 物件費     | 241,284  | 34.0  | 244,421  | 30.7  | △3,137   | △1.3  |
|          | 維持補修費   | 18,622   | 2.6   | 23,488   | 3.0   | △4,866   | △20.7 |
|          | 補助費等    | 39,644   | 5.6   | 41,705   | 5.2   | △2,061   | △4.9  |
|          | 積立金     | 13,000   | 1.8   | 118,367  | 14.8  | △105,367 | △89.0 |
|          | 小計      | 312,550  | 44.0  | 427,981  | 53.7  | △115,431 | △27.0 |
| 合 計      |         | 709,718  | 100.0 | 797,596  | 100.0 | △87,878  | △11.0 |



## 財産・組合債・一時借入金の状況

広域連合では、日向地区斎場東郷霊苑及び清掃センターの建物やこれらの敷地となっている土地をはじめ自動車等の財産を所有しています。

これらの財産の状況は、下記のとおりです。

### 1 公有財産

#### (1) 土地（地籍）

(単位：㎡)

| 区 分  |                | 前年度末現在高 | 決算年度中増減高 | 決算年度末現在高 |
|------|----------------|---------|----------|----------|
| 行政財産 | 清掃センター         | 0       | 0        | 0        |
|      | 日向地区斎場<br>東郷霊苑 | 1,698   | 0        | 1,698    |
| 普通財産 | その他の施設         | 25,740  | 0        | 25,740   |
| 合 計  |                | 27,438  | 0        | 27,438   |

#### (2) 建物（延面積）

(単位：㎡)

| 区分                 | 木 造         |              |              | 非木造         |              |              | 延面積計        |              |              |
|--------------------|-------------|--------------|--------------|-------------|--------------|--------------|-------------|--------------|--------------|
|                    | 前年度末<br>現在高 | 決算年度<br>中増減高 | 決算年度<br>末現在高 | 前年度末<br>現在高 | 決算年度<br>中増減高 | 決算年度<br>末現在高 | 前年度末<br>現在高 | 決算年度<br>中増減高 | 決算年度<br>末現在高 |
| 清掃<br>センター         | 0           | 0            | 0            | 4,246       | 0            | 4,246        | 4,246       | 0            | 4,246        |
| 日向地区<br>斎場<br>東郷霊苑 | 503         | 0            | 503          | 1,159       | 0            | 1,159        | 1,662       | 0            | 1,662        |
| その 他<br>の施設        | 0           | 0            | 0            | 175         | 0            | 175          | 175         | 0            | 175          |
| 合 計                | 503         | 0            | 503          | 5,580       | 0            | 5,580        | 6,083       | 0            | 6,083        |

### 2 物品

| 区 分     | 前年度末現在高 | 決算年度中増減高 | 決算年度末現在高 |
|---------|---------|----------|----------|
| 小型貨物自動車 | 1台      | 0台       | 1台       |
| 普通貨物自動車 | 1台      | 0台       | 1台       |
| 合 計     | 2台      | 0台       | 2台       |

### 3 基金

#### (1) 一般廃棄物最終処分場施設整備基金

(単位：千円)

| 区 分 | 前年度末現在高 | 決算年度中増減高 | 決算年度末現在高 | 備 考 |
|-----|---------|----------|----------|-----|
| 現 金 | 4,398   | 2,665    | 7,063    |     |
| 計   | 4,398   | 2,665    | 7,063    |     |

#### (2) 火葬場施設整備基金

(単位：千円)

| 区 分 | 前年度末現在高 | 決算年度中増減高 | 決算年度末現在高 | 備 考 |
|-----|---------|----------|----------|-----|
| 現 金 | 18,338  | 2,081    | 20,419   |     |
| 計   | 18,338  | 2,081    | 20,419   |     |

#### (3) ごみ処理施設整備基金

(単位：千円)

| 区 分 | 前年度末現在高 | 決算年度中増減高 | 決算年度末現在高 | 備 考 |
|-----|---------|----------|----------|-----|
| 現 金 | 228,467 | 18,709   | 247,176  |     |
| 計   | 228,467 | 18,709   | 247,176  |     |

#### (4) 財政調整基金

(単位：千円)

| 区 分 | 前年度末現在高 | 決算年度中増減高 | 決算年度末現在高 | 備 考 |
|-----|---------|----------|----------|-----|
| 現 金 | 12,808  | 2,045    | 14,853   |     |
| 計   | 12,808  | 2,045    | 14,853   |     |

#### 4 組 合 債

ごみ処理施設、斎場施設の建設事業費の財源の一部に充てるため、国・金融機関などから長期にわたり資金を借入れています。この借入金を組合債といたします。

平成26年度末現在高は、8億7,299万2千円となり、内訳は下記のとおりです。

(単位：千円)

| 区 分              |            | 平成 25 年度末<br>現在高 A | 平成 26 年度末<br>発行額 B | 平成 26 年度<br>償還元金額 C | 差引現在高 D<br>(A + B - C) |
|------------------|------------|--------------------|--------------------|---------------------|------------------------|
| 政府資金<br>(財政融資資金) | ごみ処理<br>施設 | 494,775            | 119,800            | 7,086               | 607,489                |
| 市中銀行             | 斎場施設       | 322,506            | 0                  | 57,002              | 265,504                |
| 合 計              |            | 817,281            | 119,800            | 64,088              | 872,993                |

#### 5 一 時 借 入 金

一時借入金は、広域連合が、一時的に資金不足になった時に金融機関から借り入れをするものですが、平成26年度は借り入れを行っておりません。